

Informacje z zakresu Polityki informacyjnej Banku Spółdzielczego w Czyżewie według stanu na dzień 31.12.2014 roku

I. Informacje ogólne

1. Bank Spółdzielczy w Czyżewie z siedzibą w Czyżewie, ul. Szkolna 52, 18-220 Czyżew, przedstawia informacje z zakresu Polityki informacyjnej wg stanu na dzień 31.12.2014 roku.
2. W 2014 roku Bank Spółdzielczy w Czyżewie prowadził działalność w następujących placówkach:
 - Centrala w Czyżewie,
 - Oddział w Bogutach,
 - Punkt Obsługi Klienta w Czyżewie,
 - Punkt Obsługi Klienta w Rosochatem Kościelnym.
3. Bank Spółdzielczy w Czyżewie na dzień 31.12.2014. roku nie posiadał udziałów w podmiotach zależnych nie objętych konsolidacją.

II. Informacje wynikające z artykułu 111 ustawy Prawo bankowe

1. Skład Rady Nadzorczej Banku Spółdzielczego w Czyżewie:
 - 1) Tadeusz Wincenty Godlewski – Przewodniczący Rady Nadzorczej,
 - 2) Tadeusz Szeligowski – Zastępca Przewodniczącego Rady Nadzorczej,
 - 3) Eugeniusz Bogucki – Sekretarz Rady Nadzorczej,
 - 4) Krzysztof Bogucki – Członek Rady Nadzorczej,
 - 5) Ryszard Bogucki – Członek Rady Nadzorczej,
 - 6) Andrzej Godlewski – Członek Rady Nadzorczej,
 - 7) Piotr Jamiołkowski – Członek Rady Nadzorczej,
 - 8) Stanisław Kossykowski – Członek Rady Nadzorczej,
 - 9) Grzegorz Tymiański – Członek Rady Nadzorczej,
 - 10) Stanisław Zalewski – Członek Rady Nadzorczej.
2. Skład Zarządu Banku Spółdzielczego w Czyżewie:
 - 1) Krzysztof Grzywna – Prezes Zarządu,
 - 2) Jacek Jańczuk – Zastępca Prezesa Zarządu,
 - 3) Sławomir Hendożko – Zastępca Prezesa Zarządu.
3. Osoby upoważnione do zaciągania zobowiązań w imieniu Banku Spółdzielczego w Czyżewie:
 - 1) Teresa Wiercińska,
 - 2) Janina Ezman,

- 3) Urszula Bogucka,
 - 4) Agnieszka Cymer,
 - 5) Agnieszka Ewa Walczuk,
 - 6) Barbara Krystyna Sutkowska,
 - 7) Ewa Namiota,
 - 8) Teresa Kuczyńska,
 - 9) Beata Zakrzewska,
 - 10) Dorota Godlewska,
 - 11) Sylwia Żurawska.
4. Obszar działania Banku. Bank Spółdzielczy w Czyżewie działa na terenie:
- 1) województwa podlaskiego,
 - 2) powiatów: ostrowskiego, ostrołęckiego, wyszkowskiego, węgrowskiego, sokołowskiego, wołomińskiego,
 - 3) oraz miasta stołecznego Warszawa – miasta na prawach powiatu.
5. Bankiem Zrzeszającym Banku Spółdzielczego w Czyżewie jest Bank Polskiej Spółdzielczości S.A.

III. Cele i zasady polityki zarządzania poszczególnymi ryzykami

1. Bank Spółdzielczy stosuje następujące metody wyliczania wymogów kapitałowych:
 - 1) metodę standardową w zakresie ryzyka kredytowego,
 - 2) metodę wskaźnika bazowego w zakresie ryzyka operacyjnego.
2. Do podstawowych ryzyk, które podlegają szczególnemu nadzorowi, zalicza się:
 - 1) ryzyko kredytowe, w tym ryzyko koncentracji,
 - 2) ryzyko płynności,
 - 3) ryzyko stopy procentowej,
 - 4) ryzyko walutowe,
 - 5) ryzyko operacyjne,
 - 6) ryzyko braku zgodności.
3. W strukturze organizacyjnej Banku funkcjonuje od 2008 roku komórka organizacyjna Banku (Stanowisko zarządzania ryzykami i analiz), która na dzień 31.12.2014 roku obejmowała swoim zakresem monitorowanie adekwatności kapitałowej oraz niżej wymienionych rodzajów ryzyk:
 - 1) ryzyko kredytowe, w tym ryzyko koncentracji,
 - 2) ryzyko płynności,
 - 3) ryzyko stopy procentowej,

- 4) ryzyko walutowe,
- 5) ryzyko operacyjne,
- 6) ryzyko braku zgodności,
- 7) ryzyko kapitałowe,
- 8) ryzyko biznesowe,
- 9) pozostałe rodzaje ryzyka.

4. W stosunku do ryzyk objętych szczególnym nadzorem opracowane zostały metody ich pomiaru oraz opracowany system raportowania. Zakres i rodzaj systemów pomiaru i raportowania znajduje się w regulacjach dotyczących poszczególnych rodzajów ryzyk.

IV. Fundusze własne

1. Zestawienie poszczególnych pozycji funduszy własnych Banku według stanu na dzień 31.12.2014. roku zgodnie z Rozporządzeniem UE 575/2013.

Wyszczególnienie	Kwota
Kapitał Tier I	10 088 024 zł
Kapitał podstawowy Tier I (CET I) amortyzowany fundusz udziałowy fundusz zasobowy fundusz rezerwowy fundusz ogólnego ryzyka bankowego	379 520 zł 9 730 332 zł
Odliczenia od kapitału podstawowego Tier I (CET I) straty za bieżący rok obrotowy wartości niematerialne i prawne aktywa z tytułu odroczonego podatku dochodowego oparte na przyszłej rentowności inne pozycje bilansu Banku, określone w Rozporządzeniu 575/2013	-21 828 zł -21 828 zł
Kapitał dodatkowy Tier I (AT I)	1 816 867 zł
Kapitał Tier II amortyzowana pożyczka podporządkowana	1 816 867 zł
Fundusze własne	11 904 891 zł
Całkowity wymóg kapitałowy	5 855 105 zł

2. Bank nie dokonywał sekurytyzacji aktywów.

V. Adekwatność kapitałowa

1. Poniższa tabela przedstawia kwoty stanowiące 8% ekspozycji ważonej ryzykiem dla każdej z klas ekspozycji.

L.p.	Wyszczególnienie	Kwota (8% ekspozycji ważonej ryzykiem)
1.	Ekspozycje wobec rządów centralnych lub banków centralnych	0 zł

2.	Ekspozycje wobec samorządów regionalnych lub władz lokalnych	38 186 zł
3.	Ekspozycje wobec podmiotów sektora publicznego	3 738 zł
4.	Ekspozycje wobec wielostronnych banków rozwoju	0 zł
5.	Ekspozycje wobec organizacji międzynarodowych	0 zł
6.	Ekspozycje wobec instytucji	405 539 zł
7.	Ekspozycje wobec przedsiębiorstw	940 323 zł
8.	Ekspozycje detaliczne	340 934 zł
9.	Ekspozycje zabezpieczone hipotekami na nieruchomościach	3 135 373 zł
10.	Ekspozycje, których dotyczy niewykonanie zobowiązania	48 486 zł
11.	Ekspozycje związane ze szczególnie wysokim ryzykiem	0 zł
12.	Ekspozycje w postaci obligacji zabezpieczonych	0 zł
13.	Pozycje stanowiące pozycje sekurytyzacyjne	0 zł
14.	Ekspozycje wobec instytucji i przedsiębiorstw posiadających krótkoterminową ocenę kredytową	0 zł
15.	Ekspozycje w postaci jednostek uczestnictwa lub udziałów w przedsiębiorstwach zbiorowego inwestowania	0 zł
16.	Ekspozycje kapitałowe	72 375 zł
17.	Inne pozycje	156 992 zł
Razem		5 141 946 zł

2. Poniższe zestawienie przedstawia poziom minimalnych wymogów kapitałowych na poszczególne rodzaje ryzyka.

L.p.	Wyszczególnienie	Kwota
1.	Ryzyko kredytowe	5 141 946 zł
2.	Przekroczenie limitów dużych ekspozycji w portfelu handlowym	0 zł
3.	Przekroczenie limitów znacznych pakietów akcji poza sektorem finansowym	0 zł
4.	Ryzyko walutowe	20 516 zł
5.	Ryzyko operacyjne	692 643 zł
Razem		5 855 105 zł

3. Poniższe zestawienie przedstawia poziom dodatkowych wymogów kapitałowych na poszczególne rodzaje ryzyka.

L.p.	Wyszczególnienie	Kwota
1.	Ryzyko koncentracji zaangażowań	0 zł
2.	Ryzyko stopy procentowej w księdze bankowej	38 627 zł
3.	Ryzyko płynności	23 184 zł
4.	Ryzyko kapitałowe	0 zł
5.	Ryzyko biznesowe	0 zł
6.	Ryzyko transferowe	0 zł

7.	Ryzyko rezydualne	0 zł
8.	Ryzyko modeli	0 zł
Razem		61 811 zł

VI. Ryzyko kredytowe, ryzyko rozmycia i ryzyko kredytowe kontrahenta oraz ryzyko kredytowe do wyliczania kwoty ekspozycji ważonych ryzykiem

- Według stanu na dzień 31.12.2014 r. Bank stosował definicje należności przeterminowanych, zagrożonych oraz metody ustalania korekt wartości i rezerw w oparciu o zapisy Rozporządzenia Ministra Finansów w sprawie klasyfikacji ekspozycji kredytowych oraz tworzenia rezerw na ryzyko kredytowe.
- Bank w swoich analizach nie uwzględnia ryzyka geograficznego, ponieważ Bank funkcjonuje na terenie jednego obszaru geograficznego, określonego w Statucie Banku, zatwierdzonego przez Komisję Nadzoru Finansowego.
- Ekspozycje kredytowe według wyceny bilansowej (po korektach rachunkowych) na dzień 31.12.2014 roku, bez uwzględnienia skutków ograniczania ryzyka kredytowego oraz średnią kwotę ekspozycji w okresie od 31.12.2013 roku do 31.12.2014 roku w podziale na klasy przedstawia poniższe zestawienie.

L.p.	Wyszczególnienie	Stan na dzień 31.12.2014 r. w zł	Średnia kwota w okresie od 31.12.2013 r. do 31.12.2014 r.
1.	Ekspozycje wobec rządów centralnych lub banków centralnych	270 232 zł	273 556 zł
2.	Ekspozycje wobec samorządów regionalnych lub władz lokalnych	2 386 626 zł	2 435 114 zł
3.	Ekspozycje wobec podmiotów sektora publicznego	46 726 zł	62 421 zł
4.	Ekspozycje wobec wielostronnych banków rozwoju	0 zł	0 zł
5.	Ekspozycje wobec organizacji międzynarodowych	0 zł	0 zł
6.	Ekspozycje wobec instytucji	25 346 205 zł	20 619 035 zł
7.	Ekspozycje wobec przedsiębiorstw	14 586 076 zł	14 690 925 zł
8.	Ekspozycje detaliczne	6 756 682 zł	6 903 240 zł
9.	Ekspozycje zabezpieczone hipotekami na nieruchomościach	50 079 950 zł	46 253 970 zł

10.	Ekspozycje, których dotyczy niewykonanie zobowiązania	606 080 zł	902 655 zł
11.	Ekspozycje związane ze szczególnie wysokim ryzykiem	0 zł	0 zł
12.	Ekspozycje w postaci obligacji zabezpieczonych	0 zł	0 zł
13.	Pozycje stanowiące pozycje sekurytyzacyjne	0 zł	0 zł
14.	Ekspozycje wobec instytucji i przedsiębiorstw posiadających krótkoterminową ocenę kredytową	0 zł	0 zł
15.	Ekspozycje w postaci jednostek uczestnictwa lub udziałów w przedsiębiorstwach zbiorowego inwestowania	0 zł	0 zł
16.	Ekspozycje kapitałowe	904 686 zł	904 686 zł
17.	Inne pozycje	3 347 740 zł	3 719 950 zł
Razem		104 331 003 zł	96 765 552 zł

4. Struktura zaangażowania Banku wobec poszczególnych sektorów lub według typu kontrahenta w rozbiciu na klasy ekspozycji.

a) Strukturę zaangażowania Banku wobec sektora finansowego według typu kontrahenta według stanu na dzień 31.12. 2014 roku przedstawia poniższa tabela.

L.p.	Typ kontrahenta	Wartość
1.	Banki	25 346 205 zł
	Należności normalne	25 346 205 zł
	Należności pod obserwacją	0 zł
	Należności zagrożone	0 zł
2.	Pozostałe instytucje pośrednictwa finansowego	1 896 745 zł
	Należności normalne	1 896 745 zł
	Należności pod obserwacją	0 zł
	Należności zagrożone	0 zł
3.	Pomocnicze instytucje finansowe	0 zł
	Należności normalne	0 zł
	Należności pod obserwacją	0 zł
	Należności zagrożone	0 zł
4.	Instytucje ubezpieczeniowe	0 zł
	Należności normalne	0 zł
	Należności pod obserwacją	0 zł
	Należności zagrożone	0 zł
Razem zaangażowanie w sektorze finansowym		27 242 950 zł

- b) Strukturę zaangażowania Banku wobec sektora niefinansowego w podziale na typ kontrahenta oraz w podziale na branże według stanu na dzień 31.12.2014 roku przedstawia poniższa tabela.

L.p.	Typ kontrahenta	Wartość
1.	Przedsiębiorstwa i spółki państwowe	0 zł
	Należności normalne	0 zł
	Należności pod obserwacją	0 zł
	Należności zagrożone	0 zł
2.	Przedsiębiorstwa i spółki prywatne oraz spółdzielnie	13 129 181 zł
	Należności normalne	11 006 165 zł
	Należności pod obserwacją	2 079 226 zł
	Należności zagrożone	43 790 zł
3.	Przedsiębiorcy indywidualni	11 685 988 zł
	Należności normalne	10 989 337 zł
	Należności pod obserwacją	0 zł
	Należności zagrożone	696 651 zł
4.	Osoby prywatne	7 710 181 zł
	Należności normalne	7 703 686 zł
	Należności pod obserwacją	0 zł
	Należności zagrożone	6 495 zł
5.	Rolnicy indywidualni	35 373 983 zł
	Należności normalne	34 804 087 zł
	Należności pod obserwacją	0 zł
	Należności zagrożone	569 896 zł
6.	Instytucje niekomercyjne działające na rzecz gospodarstw domowych	0 zł
	Należności normalne	0 zł
	Należności pod obserwacją	0 zł
	Należności zagrożone	0 zł
Razem zaangażowanie w sektorze niefinansowym		67 899 333 zł

- c) Strukturę zaangażowania Banku wobec sektora budżetowego w rozbiciu na kategorie należności według stanu na dzień 31.12.2014 roku przedstawia poniższa tabela.

Wyszczególnienie	Wartość
Należności normalne	2 433 352 zł
Należności pod obserwacją	0 zł
Należności zagrożone	0 zł
Razem zaangażowanie w sektorze budżetowym	2 433 352 zł

- d) Strukturę zaangażowania Banku w poszczególnych branżach w rozbiciu na kategorie należności według stanu na dzień 31.12.2014 roku przedstawia poniższa tabela.

L.p.	Branże	Wartość
1.	Rolnictwo, leśnictwo, łowiectwo i rybactwo	39 450 911 zł
	Należności normalne	38 754 260 zł
	Należności pod obserwacją	0 zł
	Należności zagrożone	696 651 zł

2.	Górnictwo i wydobywanie Należności normalne Należności pod obserwacją Należności zagrożone	0 zł 0 zł 0 zł 0 zł
3.	Przetwórstwo przemysłowe Należności normalne Należności pod obserwacją Należności zagrożone	1 845 896 zł 1 845 896 zł 0 zł 0 zł
4.	Wytwarzanie i zaopatrywanie w energię elektryczną, gaz, parę wodną, gorącą wodę i powietrze do układów klimatyzacyjnych Należności normalne Należności pod obserwacją Należności zagrożone	0 zł 0 zł 0 zł 0 zł
5.	Dostawa wody; gospodarowanie ściekami i odpadami oraz działalność związana z rekultywacją Należności normalne Należności pod obserwacją Należności zagrożone	107 834 zł 107 834 zł 0 zł 0 zł
6.	Budownictwo Należności normalne Należności pod obserwacją Należności zagrożone	6 671 841 zł 4 602 890 zł 2 068 951 zł 0 zł
7.	Handel hurtowy i detaliczny; naprawa pojazdów samochodowych, włączając motocykle Należności normalne Należności pod obserwacją Należności zagrożone	4 039 511 zł 0 zł 0 zł 613 686 zł
8.	Transport i gospodarka magazynowa Należności normalne Należności pod obserwacją Należności zagrożone	590 304 zł 590 304 zł 0 zł 0 zł
9.	Działalność związana z zakwaterowaniem i usługami gastronomicznymi Należności normalne Należności pod obserwacją Należności zagrożone	555 886 zł 555 886 zł 0 zł 0 zł
10.	Informacja i komunikacja Należności normalne Należności pod obserwacją Należności zagrożone	0 zł 0 zł 0 zł 0 zł
11.	Działalność finansowa i ubezpieczeniowa Należności normalne Należności pod obserwacją Należności zagrożone	1 896 745 zł 1 896 745 zł 0 zł 0 zł
12.	Działalność związana z obsługą rynku nieruchomości Należności normalne Należności pod obserwacją Należności zagrożone	3 950 855 zł 3 950 855 zł 0 zł 0 zł
13.	Działalność profesjonalna, naukowa i techniczna Należności normalne Należności pod obserwacją Należności zagrożone	288 792 zł 288 792 zł 0 zł 0 zł

14.	Działalność w zakresie usług administrowania i działalność wspierająca Należności normalne Należności pod obserwacją Należności zagrożone	1 402 634 zł 1 402 634 zł 0 zł 0 zł
15.	Administracja publiczna i obrona narodowa; obowiązkowe zabezpieczenia społeczne Należności normalne Należności pod obserwacją Należności zagrożone	2 386 626 zł 2 386 626 zł 0 zł 0 zł
16.	Edukacja Należności normalne Należności pod obserwacją Należności zagrożone	8 zł 8 zł 0 zł 0 zł
17.	Opieka zdrowotna i pomoc społeczna Należności normalne Należności pod obserwacją Należności zagrożone	234 049 zł 234 049 zł 0 zł 0 zł
18.	Działalność związana z kulturą, rozrywką i rekreacją Należności normalne Należności pod obserwacją Należności zagrożone	6 827 zł 6 827 zł 0 zł 0 zł
19.	Pozostała działalność usługowa Należności normalne Należności pod obserwacją Należności zagrożone	15 072 zł 15 072 zł 0 zł 0 zł
20.	Gospodarstwa domowe zatrudniające pracowników; gospodarstwa domowe produkujące wyroby i świadczące usługi na własne potrzeby Należności normalne Należności pod obserwacją Należności zagrożone	0 zł 0 zł 0 zł 0 zł
21.	Organizacje i zespoły eksterytorialne Należności normalne Należności pod obserwacją Należności zagrożone	0 zł 0 zł 0 zł 0 zł
22.	Inne Należności normalne Należności pod obserwacją Należności zagrożone	7 534 944 zł 6 495 zł 0 zł 0 zł
Razem zaangażowanie w sektorze niefinansowym		71 598 918 zł

5. Strukturę ekspozycji według okresów zapadalności w podziale na istotne klasy należności według stanu na dzień 31.12.2014 roku przedstawia poniższa tabela.

Przez istotną klasę rozumie się klasę, która stanowi minimum 20% udziału w obligu kredytowym.

Istotne klasy należności	a'vista	1-30 dni	1-3 m-cy	3-6 m-cy	6-12 m-cy	1-3 lat	3-5 lat	5-10 lat	10-20 lat	pow. 20 lat
Ekspozycje zabezpieczone hipotekami na nieruchomościach	2 552 929 zł	57 517 zł	128 282 zł	362 349 zł	1 777 086 zł	4 815 367 zł	4 387 323 zł	18 011 106 zł	16 220 300 zł	1 767 691 zł

Pozostałe klasy ekspozycji wyłonię w pkt. 3	11 825 335 zł	20 614 417 zł	5 034 113 zł	1 702 888 zł	4 387 356 zł	4 444 410 zł	4 311 575 zł	1 026 273 zł	0 zł	904 686 zł
Razem	14 378 264 zł	20 671 934 zł	5 162 395 zł	2 065 237 zł	6 164 442 zł	9 259 777 zł	8 698 898 zł	19 037 379 zł	16 220 300 zł	2 672 377 zł

6. Struktura należności z rozpoznaną utratą wartości i przeterminowane w rozbiu na istotne klasy ekspozycji kredytowych według stanu na dzień 31.12.2014 rok przedstawiają poniższe tabele.

L.p.	Ekspozycje lub ekspozycje warunkowe zabezpieczone na nieruchomościach	Wartości
1.	Należności normalne Kredyty w rachunku bieżącym Pozostałe kredyty i inne Kredyty przeterminowane Rezerwy celowe Korekta wartości Odsetki	50 079 950 zł 2 552 929 zł 47 527 021 zł 0 zł 10 851 zł 479 996 zł 27 670 zł
2.	Należności pod obserwacją Kredyty pod obserwacją Kredyty przeterminowane Rezerwy celowe Korekta wartości Odsetki	0 zł 0 zł 0 zł 0 zł 0 zł 0 zł
3.	Należności zagrożone Kredyty zagrożone Kredyty przeterminowane Rezerwy celowe Korekta wartości Odsetki	0 zł 0 zł 0 zł 0 zł 0 zł 0 zł
Razem		50 079 950 zł

7. Omówienie uzgodnienia zmian stanów korekt wartości i rezerw z tytułu ekspozycji z rozpoznaną utratą wartości.

L.p.	Opis korekt	Saldo początkowe	Zwiększenie	Rozwiązanie	Saldo końcowe
1.	Rezerwy celowe od należności sektora niefinansowego, w tym w sytuacji:				
	Normalnej	497 657 zł	372 539 zł	232 778 zł	630 512 zł
	Pod obserwacją	34 718 zł	25 198 zł	15 036 zł	44 880 zł
	Poniżej standardu	113 479 zł	3 350 zł	94 413 zł	22 416 zł
	Wątpliwej	116 115 zł	0 zł	99 190 zł	16 925 zł
	Straconej	233 346 zł	337 084 zł	24 139 zł	546 291 zł

2.	Rezerwy celowe od należności sektora budżetowego	0 zł	0 zł	0 zł	0 zł
3.	Korekta wartości z tytułu prowizji ESP, w tym: ekspozycje z rozpoznaną utratą wartości	702 868 zł 18 935 zł	211 312 zł 35 568 zł	224 359 zł 19 742 zł	689 821 zł 34 761 zł

VII. Ekspozycje kapitałowe nieuwzględnione w portfelu handlowym

1. Podział ekspozycji ze względu na cel nabycia (zyski kapitałowe, przyczyny strategiczne) według stanu na dzień 31.12.2014 roku przedstawia poniższe zestawienie.

L.p.	Rodzaj ekspozycji	Kwota ekspozycji zakupionych ze względu na zyski kapitałowe	Kwota ekspozycji zakupionych ze względu na przyjętą strategię
1.	Akcje Banku BPS S.A.	0 zł	895 343 zł
2.	Bank BGŻ S.A.	0 zł	41 zł
3.	IRT Sp. z o.o.	0 zł	5 651 zł
4.	TUW Wielkopolska i TUW Macif Zycie	0 zł	650 zł
5.	PWSliP w Łomży	0 zł	3 000 zł
Razem		0 zł	904 685 zł

2. Zestawienie papierów wartościowych według stanu na dzień 31.12.2014 roku przedstawia poniższe zestawienie.

L.p.	Wyszczególnienie	Wartość bilansowa	Wartość rynkowa	Wartość godziwa
1.	Bony skarbowe	0 zł	0 zł	0 zł
2.	Certyfikaty depozytowe	0 zł	0 zł	0 zł
Razem		0 zł	0 zł	0 zł

VIII. Ryzyko operacyjne

1. Zasady zarządzania ryzykiem operacyjnym opisane są w Zasadach, Polityce oraz Strategii zarządzania ryzykiem operacyjnym w Banku Spółdzielczym w Czyżewie.
2. Bank dokonuje pomiaru ryzyka operacyjnego z kwartalną częstotliwością. Wyniki pomiaru wraz ze stosownym opisem oraz komentarzem w formie analizy przekazywane są kwartalnie Zarządowi i Radzie Nadzorczej Banku.
3. Z uwagi na przyjętą metodę wyliczania wymogów kapitałowych z tytułu ryzyka operacyjnego (metoda wskaźnika bazowego), jak również fakt zarządzania wszystkimi rodzajami działalności przez ten sam zespół kierowniczy, a także proste produkty, Zarząd przyjmuje, że działalność Banku ogranicza się do trzech linii biznesowych:
 - 1) bankowość komercyjna (w tym obsługa małych i średnich przedsiębiorstw niespełniających warunków, o których mowa w § 21 załącznika nr 4 do uchwały w sprawie adekwatności kapitałowej),

2) bankowość detaliczna (obsługa osób fizycznych lub małych i średnich przedsiębiorstw spełniających warunki, o których mowa w § 21 załącznika nr 4 do uchwały w sprawie adekwatności kapitałowej),

3) płatności i rozliczenia.

Ilość zdarzeń ryzyka operacyjnego, które wystąpiły w 2014 roku, w podziale na powyższe linie biznesowe przedstawia poniższa tabela:

L.p.	Linie biznesowe	Ilość zdarzeń ryzyka operacyjnego w 2014 roku
1.	Bankowość komercyjna	0
2.	Bankowość detaliczna	114
3.	Płatności i rozliczenia	37
Razem		151

4. Łączną wysokość strat (brutto i netto) spowodowaną zdarzeniami ryzyka operacyjnego w 2014 roku oraz wysokość strat (brutto i netto) w podziale na rodzaje i kategorie zdarzeń ryzyka operacyjnego przedstawia poniższa tabela:

Rodzaje zdarzeń ryzyka operacyjnego	Kategorie zdarzeń ryzyka operacyjnego	Straty brutto	Straty netto
1. Oszustwa wewnętrzne	1. Działania nieuprawnione	0,00 zł	0,00 zł
	2. Kradzież i oszustwo	0,00 zł	0,00 zł
2. Oszustwa zewnętrzne	1. Kradzież i oszustwo	0,00 zł	0,00 zł
	2. Bezpieczeństwo systemów.	0,00 zł	0,00 zł
3. Zasady dotyczące zatrudnienia oraz bezpieczeństwo w miejscu pracy	1. Stosunki pracownicze	0,00 zł	0,00 zł
	2. Bezpieczeństwo środowiska pracy	0,00 zł	0,00 zł
	3. Podziały i dyskryminacja	0,00 zł	0,00 zł
4. Klienci, produkty i praktyki operacyjne	1. Obsługa klientów, ujawnianie informacji o klientach, zobowiązania względem klientów	0,00 zł	0,00 zł
	2. Niewłaściwe praktyki biznesowe lub rynkowe	0,00 zł	0,00 zł
	3. Wady produktów	0,00 zł	0,00 zł
	4. Klasyfikacja klienta i ekspozycje	0,00 zł	0,00 zł
	5. Usługi doradcze	0,00 zł	0,00 zł
5. Szkody związane z aktywami rzeczowymi	Kłęski żywiołowe i inne zdarzenia.	0,00 zł	0,00 zł
6. Zakłócenia działalności banku i awarie systemów	Systemy	30 267,39 zł	30 267,39 zł

7. Wykonanie transakcji, dostawa i zarządzanie procesami operacyjnymi	1. Wprowadzanie do systemu, wykonywanie, rozliczanie i obsługa transakcji	472,60 zł	472,60 zł
	2. Monitorowanie i sprawozdawczość	0,00 zł	0,00 zł
	3. Napływ i dokumentacja klientów	0,00 zł	0,00 zł
	4. Zarządzanie rachunkami klientów	0,00 zł	0,00 zł
	5. Uczestnicy procesów nie będący klientami banku (np. izby rozliczeniowe)	0,00 zł	0,00 zł
	6. Sprzedawcy i dostawcy	0,00 zł	0,00 zł
Razem		30 739,99 zł	30 739,99 zł

5. Udział strat (brutto i netto) spowodowanych zdarzeniami ryzyka operacyjnego w 2014 roku w wymogu kapitałowym z tytułu ryzyka operacyjnego przedstawia poniższa tabela:

Straty brutto	Straty netto	Wymóg kapitałowy na ryzyko operacyjne	Udział strat brutto w wymogu kapitałowym na ryzyko operacyjne	Udział strat netto w wymogu kapitałowym na ryzyko operacyjne
30 739,99 zł.	30 739,99 zł.	692 643,00 zł.	4,44%	4,44%

IX. Ryzyko stopy procentowej dla pozycji zakwalifikowanych do portfela bankowego

- Zasady zarządzania ryzykiem stopy procentowej są opisane w Instrukcji, Polityce i Strategii zarządzania ryzykiem stopy procentowej w Banku Spółdzielczym w Czyżewie.
- Bank dokonuje pomiaru ryzyka stopy procentowej z miesięczną częstotliwością. Wyniki pomiaru wraz ze stosownym opisem oraz komentarzem w formie analizy przekazywane są:
 - raz w miesiącu Zarządowi Banku,
 - raz na kwartał Radzie Nadzorczej Banku.
- Wpływ szokowej zmiany (spadku) rynkowych stóp procentowych o 2 p.p., przy wyłączeniu aktywów i pasywów z oprocentowaniem poniżej 2 p.p., na wynik finansowy według stanu na dzień 31.12.2014 r. wyniósł 1 117 083,08 zł.

X. Polityka zmiennych składników wynagrodzeń osób zajmujących stanowiska kierownicze w Banku

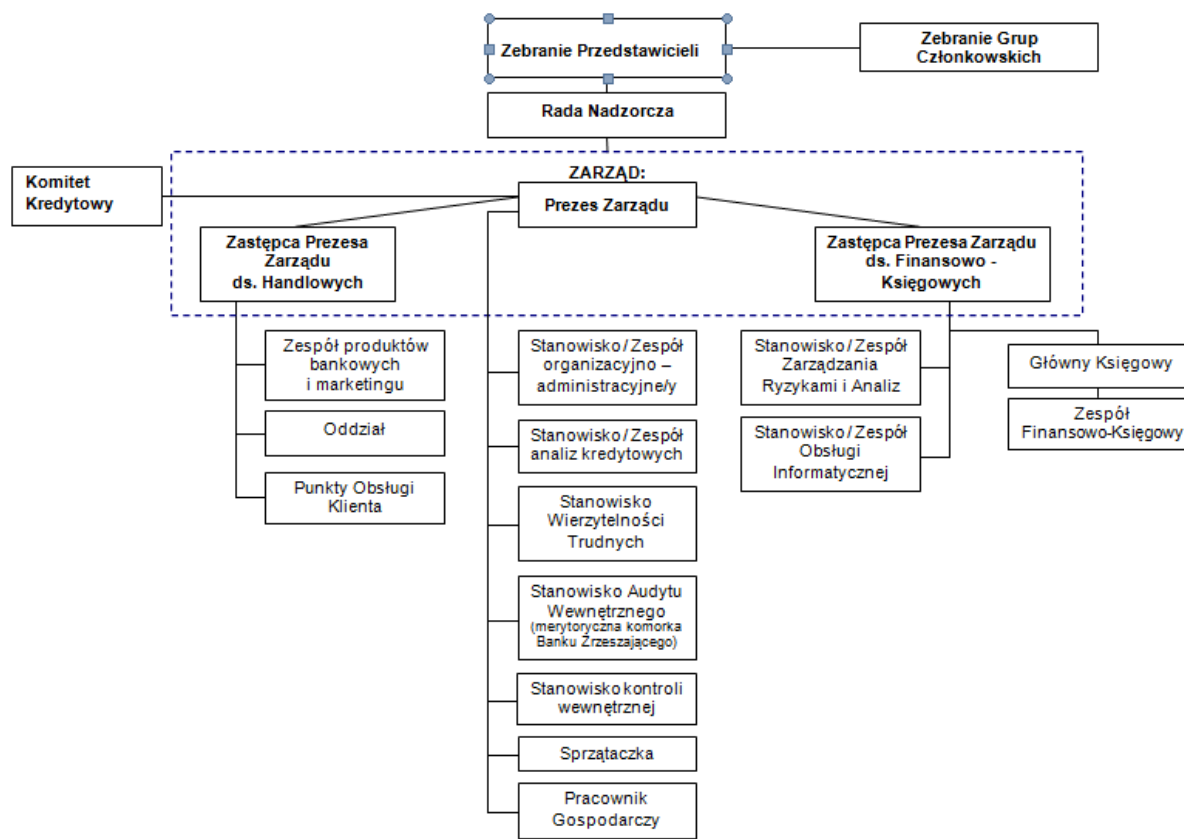
- Zasady ustalania zmiennych składników wynagrodzeń osób zajmujących stanowiska kierownicze w Banku, zgodnie z uchwałą 258/2011 KNF, znajdują się w Polityce zmiennych składników wynagrodzeń osób zajmujących stanowiska kierownicze w Banku Spółdzielczym w Czyżewie.

- Do stanowisk kierowniczych (mających istotny wpływ na profil ryzyka w Banku), zgodnie z Polityką zmiennych składników wynagrodzeń osób zajmujących stanowiska kierownicze w Banku Spółdzielczym w Czyżewie, zalicza się tylko członków Zarządu.
- Udział zmiennych składników wynagrodzeń w danym roku osób zajmujących stanowiska kierownicze w Banku w funduszach własnych, wyniku finansowym netto, wynagrodzeniach ogółem oraz zmiennych składnikach wynagrodzeń ogółem przedstawia poniższa tabela:

Udział zmiennych składników wynagrodzeń w 2014 roku osób zajmujących stanowiska kierownicze w Banku w:			
funduszach własnych	wyniku finansowym netto	wynagrodzeniach ogółem	zmiennych składnikach wynagrodzeń ogółem
0,37%	5,67%	1,92%	25,28%

XI. Zasady Ładu Korporacyjnego

- Bank Spółdzielczy w Czyżewie przyjął i stosuje Zasady Ładu Korporacyjnego. Polityka w powyższym zakresie stanowi element „Polityk Banku Spółdzielczego w Czyżewie” i została przyjęta Uchwałą Zarządu Nr 111/2014 z dnia 02.12.2014 r. oraz Uchwałą Rady Nadzorczej Nr 26/2014 z dnia 18.12.2014 r.
- Schemat podstawowej struktury organizacyjnej, który Bank jest zobowiązany publikować na stronie internetowej – zgodnie z przyjętymi Zasadami, został przedstawiony poniżej:



3. Pierwsza ocena przestrzegania i stosowania Zasad Ładu Korporacyjnego w Banku Spółdzielczym w Czyżewie zostanie dokonana w 2016 roku za 2015 rok – zgodnie z interpretacją KNF, a jej wyniki zostaną przedstawione w Informacjach z zakresu Polityki informacyjnej Banku Spółdzielczego w Czyżewie według stanu na dzień 31.12.2015 roku.

XII. Informacje wynikające z artykułu 111 b ustawy Prawo bankowe

Przedsiębiorcy, którym Bank Spółdzielczy w Czyżewie powierzył wykonywanie czynności zgodnie z art. 6a ust. 1 i 7 ustawy Prawo bankowe:

- 1) Zakład Usług Informatycznych „NOVUM” Sp. z o.o., ul. Spokojna 9A, 18-400 Łomża,
- 2) Centrum Technologii Płatniczych IT Card S.A., ul. Jutrzenki 139, 02-231 Warszawa.

*Wszelkie Polityki oraz Instrukcje związane z monitorowaniem ryzyka oraz poziomu kapitału
dostępne są w siedzibie Banku Spółdzielczego w Czyżewie pod adresem:*

**Bank Spółdzielczy w Czyżewie
ul. Szkolna 52
18-220 Czyżew**

Czyżew, dnia 31.03.2015 r.

Zatwierdził:

Zarząd
Banku Spółdzielczego w Czyżewie
na posiedzeniu w dniu 31.03.2015 r.